

TẠO BỘ CÂU HỎI TRẮC NGHIỆM TRONG TRÌNH CHIẾU POWERPOINT VỚI CÔNG CỤ ĐIỀU KHIỂN LABEL

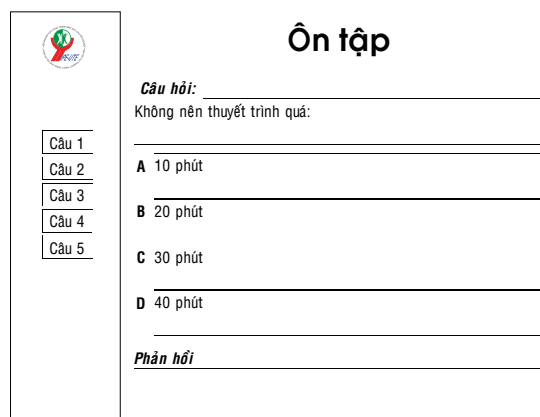
Nguyễn Hữu Minh Luân

I. GIỚI THIỆU

Tiếp theo nội dung bài Tạo câu hỏi trắc nghiệm trong trình chiếu PowerPoint với công cụ điều khiển Label trong số 1 của Tạp chí, trong số 2 này các bạn sẽ được giới thiệu các nội dung như: hiển thị nội dung câu trả lời và đưa ra đánh giá phản hồi linh hoạt với từng câu trả lời được chọn.

II. YÊU CẦU

Trước hết các bạn cần lưu ý lại một số yêu cầu sau đây của việc thiết kế trình chiếu bộ câu hỏi trắc nghiệm:



Hình 1: Giao diện của trình chiếu

- Người học kích chuột vào các ô Câu 1, Câu 2, Câu 3, Câu 4, và Câu 5 bên trái màn hình để chọn câu hỏi. Với mỗi kích chuột của người học, nội dung câu hỏi và các trả lời tương ứng sẽ được hiển thị trong các ô Câu hỏi và các ô A, B, C, và D ở phần giao diện bên phải màn hình. Các ô này tương ứng lần lượt với các nhãn lbCauhoi, lbTraloiA, lbTraloiB, lbTraloiC, và lbTraloiD.

- Người học sẽ chọn câu trả lời bằng cách kích chuột vào các nhãn lbTraloiA, lbTraloiB, lbTraloiC, và lbTraloiD, hiển thị nội dung của các trả lời tương ứng với

câu hỏi được chọn. Tùy theo câu trả lời được chọn mà chương trình sẽ đưa ra phản hồi tương ứng.

Ở đây, xét từ góc độ dạy học, các bạn không nên thiết kế chỉ duy nhất 2 phản hồi gồm một phản hồi khi người học chọn được các câu trả lời đúng và một phản hồi khi người học chọn phải các câu trả lời sai. Thay vào đó, các bạn nên thiết kế nhiều các phản hồi, tương ứng với từng lựa chọn của người học. Mỗi phản hồi nên được thiết kế sao cho khi được hiển thị, nó trở thành một động viên và gợi ý cho người học để người học duy trì được động cơ; hoặc trở thành một gợi ý, một định hướng cho người học suy nghĩ; hoặc là một cảnh báo về một sai sót thường hay mắc phải của người học đối với nội dung được hỏi. Điều này đặc biệt có ý nghĩa khi chương trình được người học tự sử dụng, không có mặt của người dạy hoặc người hướng dẫn.

III. THỰC HIỆN

1. Hiển thị nội dung các trả lời

Trong bài trước, các bạn đã được giới thiệu cách hiển thị các câu hỏi khi người sử dụng click chọn câu hỏi tương ứng. Trong bài này, để có thể hiển thị nội dung của các câu trả lời khi người học kích chọn câu hỏi, các bạn cũng thực hiện tương tự bằng cách lặp lại nội dung được viết trong cửa sổ Microsoft Visual Basic như bài trước.

Trong cửa sổ Microsoft Visual Basic, ở vị trí giữa hai dòng *Private Sub lbCaul_Click()* và *End Sub*, bên dưới dòng *lbCauhoi.Caption = "nội dung của câu hỏi 1"*, các bạn viết tiếp như sau:

```
lbTraloiA.Caption = "Nội dung trả lời A"
```

Nội dung vừa viết xong ở trên là để hiển

thị nội dung trả lời (A) của các câu hỏi trắc nghiệm khi người học kích chọn một câu hỏi bất kỳ. Với các trả lời (B), (C), và (D), các bạn viết lần lượt như sau:

```
lbTraloiB.Caption = "nội dung trả lời B"
```

```
lbTraloiC.Caption = "nội dung trả lời C"
```

```
lbTraloiD.Caption = "nội dung trả lời D"
```

Lập lại tương tự cho các nhãn lbCau2, lbCau3, lbCau4, và lbCau5 để cho hiển thị nội dung các câu trả lời tương ứng cho từng câu hỏi được kích chọn.

2. Hiện thị nội dung phản hồi

Việc thiết kế để chương trình đưa ra phản hồi tương ứng khi người học kích chọn một trả lời bất kỳ cũng tương tự như việc thiết kế để chương trình hiển thị nội dung câu hỏi và các câu trả lời khi người học kích chọn một câu hỏi bất kỳ.

Các bạn kích đôi chuột máy tính vào nhãn chứa nội dung của trả lời (A), nhãn có tên là lbTraloiA. Tại vị trí giữa hai dòng *Private Sub lbTraloiA_Click()* và *End Sub* các bạn viết vào nội dung như sau:

```
Private Sub lbTraloiA_Click()
```

```
lbPhanhoi.Caption = "Nội dung của phản hồi tương ứng với trả lời A"
```

```
End Sub
```

Nội dung trên có ý nghĩa là khi nhãn lbTraloiA được kích chọn thì nội dung trong nhãn lbPhanhoi sẽ là nội dung của phản hồi tương ứng với trả lời A.

Các bạn thực hiện công việc tương tự như vậy lần lượt cho các nhãn chứa nội dung trả lời (B), (C), và (D) như sau:

```
Private Sub lbTraloiB_Click()
```

```
lbPhanhoi.Caption = "Nội dung của phản hồi tương ứng với trả lời B"
```

```
End Sub
```

```
Private Sub lbTraloiC_Click()
```

```
lbPhanhoi.Caption = "Nội dung của phản hồi tương ứng với trả lời C"
```

```
End Sub
```

```
Private Sub lbTraloiD_Click()
```

```
lbPhanhoi.Caption = "Nội dung của phản hồi tương ứng với trả lời D"
```

```
End Sub
```

Lưu ý: Các nội dung để hiển thị lên màn hình trình chiếu cần được đặt trong hai dấu ngoặc kép (“”).

3. Hiệu chỉnh

Đến đây, khi cho trình chiếu, nếu người học kích chọn các câu hỏi, tương ứng các nhãn lbCau1, lbCau2, lbCau3, lbCau4, và lbCau5 ở bên trái màn hình thì nội dung của mỗi câu hỏi cùng các câu trả lời tương ứng của nó sẽ hiển thị trong các ô câu hỏi và trả lời ở bên phải màn hình; và, khi người học kích chọn vào các trả lời, tương ứng kích chọn các nhãn lbTraloiA, lbTraloiB, lbTraloiC, và lbTraloiD thì nội dung phản hồi tương ứng sẽ được hiển thị ở ô Phản hồi. Tuy nhiên, ở đây các bạn lại có đến năm câu hỏi khác nhau. Như vậy, với mỗi câu hỏi khác nhau, tại một sự kiện kích chuột vào ô trả lời (A), tương ứng với nhãn lbTraloiA, các bạn có năm nội dung phản hồi khác nhau.

Để có thể hiển thị các nội dung phản hồi khác nhau tại nhãn lbPhanhoi tùy theo câu hỏi người học đang trả lời (câu hiện hành) các bạn cần thực hiện 2 việc. Thứ nhất là tạo ra một nhãn, đặt tên là lbCau, để lưu giữ các giá trị câu hiện hành. Thứ hai là sử dụng giá trị được lưu giữ trong nhãn lbCau làm điều kiện để hiển thị các phản hồi tương ứng với từng lựa chọn của người học với mỗi câu hỏi.

a. Kiểm soát câu hỏi hiện hành

Để kiểm soát được câu hỏi hiện hành, các bạn tạo ra một nhãn và đặt tên là lbCau. Đối với nhãn này, các bạn sử dụng như một nhãn trung gian, dùng để lưu trữ tạm giá trị của câu hỏi hiện hành mà người học đang trả lời. Như vậy các bạn không cần cho nhãn này hiển thị ra trên màn hình khi trình chiếu mà nên giấu nó đi.

Để giấu một nhãn khỏi màn hình trình

chiều, các bạn có 2 cách làm. Thứ nhất, trong thuộc tính Visible của nó, các bạn đặt giá trị là False. Thứ hai, các bạn chỉ cần đặt nhãn này vào khu vực màu xám xung quanh slide trong màn hình giao diện chính của PowerPoint. Đây là vùng nhấp của các phần mềm thiết kế. Mặc định, đối tượng nào nằm trong vùng sáng

Trở lại vấn đề quản lý giá trị thể hiện câu hỏi hiện hành, các bạn có thể lưu ý lại cách đặt tên cho các nhãn là lbCau1, lbCau2, lbCau3, lbCau4, và lbCau5. Theo đó, nếu các bạn trích lấy được 1 ký tự từ bên phải của các tên vừa nêu, các bạn sẽ có được con số thể hiện câu hỏi hiện hành.

Các bạn nhập vào nội dung như sau:

```
Private Sub lbCau1_Click()  
lbCau.Caption = Right(lbCau1.Name, 1)  
End Sub
```

Nội dung trên có ý nghĩa là khi người học kích chọn Câu hỏi 1 (kích chọn nhãn lbCau1) thì nhãn lbCau nhận giá trị là 1, chính là 1 ký tự tính từ bên phải của tên của các nhãn lbCau1. Các bạn có thể viết tương tự tiếp cho các câu 2, 3, 4, và 5 như sau:

```
Private Sub lbCau2_Click()  
lbCau.Caption = Right(lbCau2.Name, 1)  
End Sub  
Private Sub lbCau3_Click()  
lbCau.Caption = Right(lbCau3.Name, 1)  
End Sub  
Private Sub lbCau4_Click()  
lbCau.Caption = Right(lbCau4.Name, 1)  
End Sub  
Private Sub lbCau5_Click()  
lbCau.Caption = Right(lbCau5.Name, 1)  
End Sub
```

b. Thiết lập điều kiện cho các phản hồi

Nội dung phản hồi tương ứng cho từng trả lời (A), hoặc (B), hoặc (C), hoặc (D) của từng câu hỏi được hiển thị tại ô Phản hồi sau khi kiểm tra giá trị lưu giữ trong

nhãn lbCau. Các bạn nhập nội dung như sau vào vị trí giữa hai dòng *Private Sub lbTraloiA_Click()* và *End Sub*.

```
If lbCau.Caption = 1 Then lbPhanhoi.  
Caption = "Phan hoi tra loi A cua cau 1"  
If lbCau.Caption = 2 Then lbPhanhoi.  
Caption = "Phan hoi tra loi A cua cau 2"  
If lbCau.Caption = 3 Then lbPhanhoi.  
Caption = "Phan hoi tra loi A cua cau 3"  
If lbCau.Caption = 4 Then lbPhanhoi.  
Caption = "Phan hoi tra loi A cua cau 4"  
If lbCau.Caption = 5 Then lbPhanhoi.  
Caption = "Phan hoi tra loi A cua cau 5"
```

Nội dung các bạn vừa nhập vào ở trên có ý nghĩa: Nếu câu hiện hành là 1 thì nội dung hiển thị trên nhãn lbPhanhoi là nội dung phản hồi cho trả lời A của câu 1; Nếu câu hiện hành là 2 thì nội dung hiển thị trên nhãn lbPhanhoi là nội dung phản hồi cho trả lời A của câu 2; Nếu câu hiện hành là 3 thì nội dung hiển thị trên nhãn lbPhanhoi là nội dung phản hồi cho trả lời A của câu 3, ...

Các bạn có thể lặp lại các nội dung này cho các nhãn lbTraloiB, lbTraloiC, và lbTraloiD một cách tương tự để chương trình có thể đưa ra từng phản hồi phù hợp tương ứng với từng câu hỏi và trả lời được người học lựa chọn.

Toàn bộ nội dung của chương trình được viết như sau:

```
Private Sub lbCau1_Click()  
lbPhanhoi.Caption = ""  
lbCau.Caption = Right(lbCau1.Name, 1)  
lbCauhoi.Caption = "Nội dung câu hỏi 1"  
lbTraloiA.Caption = "Nội dung phản hồi cho 1A"  
lbTraloiB.Caption = " Nội dung phản hồi cho 1B"  
lbTraloiC.Caption = " Nội dung phản hồi cho 1C"  
lbTraloiD.Caption = " Nội dung phản hồi cho 1D"
```

End Sub

Private Sub lbCau2_Click()

lbPhanhoi.Caption = ""

lbCau.Caption = Right(lbCau2.Name, 1)

lbCauhoi.Caption = "Nội dung câu hỏi 2"

lbTraloiA.Caption = "Nội dung phản hồi cho 2A"

lbTraloiB.Caption = "Nội dung phản hồi cho 2B"

lbTraloiC.Caption = "Nội dung phản hồi cho 2C"

lbTraloiD.Caption = "Nội dung phản hồi cho 2D"

End Sub

Private Sub lbCau3_Click()

lbPhanhoi.Caption = ""

lbCau.Caption = Right(lbCau3.Name, 1)

lbCauhoi.Caption = "Nội dung câu hỏi 3"

lbTraloiA.Caption = "Nội dung phản hồi cho 3A"

lbTraloiB.Caption = "Nội dung phản hồi cho 3B"

lbTraloiC.Caption = "Nội dung phản hồi cho 3C"

lbTraloiD.Caption = "Nội dung phản hồi cho 3D"

End Sub

Private Sub lbCau4_Click()

lbPhanhoi.Caption = ""

lbCau.Caption = Right(lbCau4.Name, 1)

lbCauhoi.Caption = "Nội dung câu hỏi 4"

lbTraloiA.Caption = "Nội dung phản hồi cho 4A"

lbTraloiB.Caption = "Nội dung phản hồi cho 4B"

lbTraloiC.Caption = "Nội dung phản hồi cho 4C"

lbTraloiD.Caption = "Nội dung phản hồi

cho 4D"

End Sub

Private Sub lbCau5_Click()

lbPhanhoi.Caption = ""

lbCau.Caption = Right(lbCau5.Name, 1)

lbCauhoi.Caption = "Nội dung câu hỏi 5"

lbTraloiA.Caption = "Nội dung phản hồi cho 5A"

lbTraloiB.Caption = "Nội dung phản hồi cho 5B"

lbTraloiC.Caption = "Nội dung phản hồi cho 5C"

lbTraloiD.Caption = "Nội dung phản hồi cho 5D"

End Sub

Private Sub lbTraloiA_Click()

If lbCau.Caption = 1 Then lbPhanhoi.Caption = "Phan hoi tra loi A cua cau 1"

If lbCau.Caption = 2 Then lbPhanhoi.Caption = "Phan hoi tra loi A cua cau 2"

If lbCau.Caption = 3 Then lbPhanhoi.Caption = "Phan hoi tra loi A cua cau 3"

If lbCau.Caption = 4 Then lbPhanhoi.Caption = "Phan hoi tra loi A cua cau 4"

If lbCau.Caption = 5 Then lbPhanhoi.Caption = "Phan hoi tra loi A cua cau 5"

End Sub

Private Sub lbTraloiB_Click()

If lbCau.Caption = 1 Then lbPhanhoi.Caption = "Phan hoi tra loi B cua cau 1"

If lbCau.Caption = 2 Then lbPhanhoi.Caption = "Phan hoi tra loi B cua cau 2"

If lbCau.Caption = 3 Then lbPhanhoi.Caption = "Phan hoi tra loi B cua cau 3"

If lbCau.Caption = 4 Then lbPhanhoi.Caption = "Phan hoi tra loi B cua cau 4"

If lbCau.Caption = 5 Then lbPhanhoi.Caption = "Phan hoi tra loi B cua cau 5"

End Sub

Private Sub lbTraloiC_Click()

If lbCau.Caption = 1 Then lbPhanhoi.Caption = "Phan hoi tra loi C cua cau 1"

If lbCau.Caption = 2 Then lbPhanhoi.Caption = "Phan hoi tra loi C cua cau 2"

If lbCau.Caption = 3 Then lbPhanhoi.Caption = "Phan hoi tra loi C cua cau 3"

If lbCau.Caption = 4 Then lbPhanhoi.Caption = "Phan hoi tra loi C cua cau 4"

If lbCau.Caption = 5 Then lbPhanhoi.Caption = "Phan hoi tra loi C cua cau 5"

End Sub

Private Sub lbTraloiD_Click()

If lbCau.Caption = 1 Then lbPhanhoi.Caption = "Phan hoi tra loi D cua cau 1"

If lbCau.Caption = 2 Then lbPhanhoi.Caption = "Phan hoi tra loi D cua cau 2"

If lbCau.Caption = 3 Then lbPhanhoi.Caption = "Phan hoi tra loi D cua cau 3"

If lbCau.Caption = 4 Then lbPhanhoi.Caption = "Phan hoi tra loi D cua cau 4"

If lbCau.Caption = 5 Then lbPhanhoi.Caption = "Phan hoi tra loi D cua cau 5"

End Sub

Trên đây là nội dung hướng dẫn các bạn cách tạo một bộ trắc nghiệm trong trình chiếu PowerPoint trên lớp. Các câu hỏi trắc nghiệm này thường được sử dụng vào cuối tiết học hoặc buổi học, giúp người học củng cố lại kiến thức đã tiếp thu trong tiết học hoặc buổi học đó; đồng thời còn có thể giúp cho giáo viên về cơ bản nắm được mức độ tiếp thu của người học so với mục tiêu dạy học đã đưa ra ban đầu. Các trắc nghiệm sử dụng với mục đích như vừa nêu thường không có quá nhiều câu hỏi và các bạn hoàn toàn có thể thực hiện với công cụ điều khiển Label trong PowerPoint.

Tuy vậy, khi thiết kế một bộ trắc nghiệm có số lượng câu hỏi nhiều hơn các bạn nên sử dụng một công cụ điều khiển khác là Microsoft Office Spreadsheet. Với công cụ này, các bạn có thể đơn giản hóa việc viết các câu lệnh khi thiết kế trắc nghiệm cũng như có thể đơn giản hóa việc nhập liệu các câu hỏi và câu trả lời. Trong số tạp chí tiếp theo, các bạn sẽ được giới thiệu về nội dung này, mời các bạn đón xem.