

PHONG CÁCH HỌC TẬP CỦA SINH VIÊN TRƯỜNG ĐẠI HỌC SƯ PHẠM KỸ THUẬT THÀNH PHỐ HỒ CHÍ MINH

*Đỗ Mạnh Cường
Nguyễn Hữu Minh Luân*

ABSTRACT

Students analysing is an important step in instructional design process. In this step, the determination of students' learning style is required. This paper presents some characteristics of learning style of students in Ho Chi Minh City University for Technical Education. From this result we can show points should be focused to about teaching methods to improve and enhance learning achievements of students. In this observation, we used ILS tool (Index Learning Style) developed by Richard M. Felder and Barbara A. Soloman from The North Carolina State University.

Hầu hết các mô hình thiết kế dạy học đều bắt đầu với bước xác định nhu cầu và phân tích người học. Đối với các khóa đào tạo đã thực hiện ổn định trong nhà trường, thì việc phân tích người học trở nên đặc biệt quan trọng để có thể lựa chọn chiến lược dạy học, kỹ thuật dạy học cũng như phương tiện dạy học hợp lý. Trong thực tiễn dạy học ở nhiều trường đại học, việc phân tích người học, đặc biệt là xác định phong cách học tập của sinh viên chưa được quan tâm đúng mức. Điều này góp phần làm cho việc dạy học mang nặng tính áp đặt. Tuy nhiên, cũng cần thấy rằng, hiện nay rất thiếu các công cụ để giúp các thầy cô giáo thực hiện việc nghiên cứu phong cách học tập của sinh viên. Một vài năm qua, Viện Nghiên cứu Phát triển Giáo dục Chuyên nghiệp đã nghiên cứu một số công cụ xác định phong cách học tập của sinh viên. Với bài báo này, chúng tôi giới thiệu kết quả nghiên cứu áp dụng một công cụ khá phổ biến, đó là công cụ Index of Learning Style (ILS) do các giáo sư ở đại học Bắc Carolina phát triển.

I. TIÊU CHÍ ĐÁNH GIÁ PHONG CÁCH HỌC TẬP

Phong cách học tập hay đặc điểm học tập của sinh viên được đánh giá theo những thang đo sau:

- Tư duy cụ thể hay tư duy trừu tượng (Sensing – Intuitive)
- Tư duy hình ảnh hay tư duy ngôn ngữ (Visual – Verbal)
- Tư duy qui nạp hay tư duy diễn dịch (Sequential – Global)
- Hướng đến thực hành và làm việc nhóm hay hướng đến lý thuyết và làm việc độc lập (Active – Reflective)

II. CÔNG CỤ KHẢO SÁT

Công cụ khảo sát này là một bảng hỏi với 44 câu hỏi và mỗi câu có 2 phương án trả lời. Với mỗi câu, người được khảo sát sẽ chọn câu trả lời nào đúng nhất với mình. Công cụ này do Richard M. Felder và Barbara A. Soloman tại Đại học Bắc Carolina phát triển dựa trên mô hình về phong cách học tập do Richard M. Felder và Linda K. Silverman đề xướng.

Các câu hỏi này được phân chia đều về 4 thang đo như trình bày trên. Các thang đo này được đánh giá theo thang điểm 11 (không có điểm 0). Vì mỗi thang đo có 2 hướng đối lập cho nên khoảng điểm cho mỗi thang đo sẽ nằm trong phạm vi từ -11 đến 11.

Cách giải thích các khoảng điểm này như sau:

- Với mỗi thang, giá trị trung bình nằm trong phạm vi (-1) đến (+1) được coi là tốt nhất. Đó là trạng thái cân bằng, không quá cực đoan về một phía nào

- Nếu giá trị tuyệt đối nằm trong khoảng từ 1 – 3 thì được coi là tốt. Một xu hướng hơi trội hơn xu hướng còn lại, nhưng có thể cân bằng lại nhanh chóng trong thời gian ngắn (tùy thuộc vào loại bài toán, loại môn học đang nghiên cứu .v.v. hay các hoạt động ng-hiên cứu đang tham gia).

- Nếu giá trị tuyệt đối nằm trong khoảng từ 3 – 5 là khoảng cảnh báo, đã bắt đầu nghiêng về một hướng, không cân bằng trong hoạt động tư duy. Tuy phạm vi này vẫn chấp nhận được, nhưng giáo viên cần chú ý chọn những loại bài toán, cách dạy học thích hợp để tránh tình trạng thiên lệch thêm nữa.

- Nếu giá trị tuyệt đối nằm trong khoảng từ 5 – 7 thì được coi là đã thiên nhiều về một hướng nào đấy của thang đo, cần đặc biệt chú ý cải thiện (bằng phương pháp dạy học, bằng các hoạt động giáo dục .v.v.).

- Nếu giá trị trong khoảng từ 7 – 11 là đã quá thiên về một hướng đến mức triệt tiêu hướng còn lại, thành thói quen khó sửa.

Kết quả khảo sát cho biết gần đúng về phong cách học tập của cá nhân, nhưng khi được xử lý với số đông sinh viên, sẽ cho biết chính xác hơn về phong cách học tập của nhóm/toàn bộ sinh viên của khoa, trường nào đó.

III. MẪU KHẢO SÁT

Mẫu khảo sát này gồm 436 sinh viên, được lấy ngẫu nhiên từ các sinh viên của trường ĐH SPKT TPHCM.

IV. KẾT QUẢ KHẢO SÁT

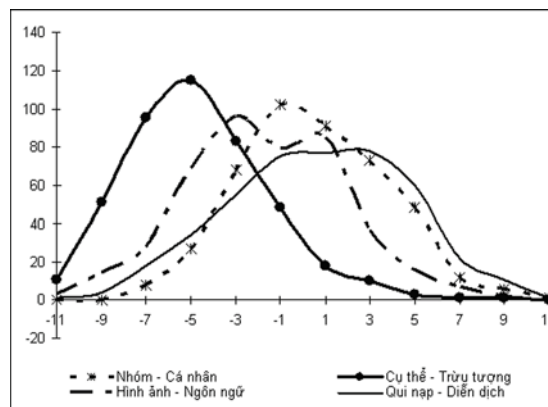
Dưới đây là kết quả khảo sát.

Điểm	Nhóm - Cá nhân	Cụ thể - Trừu tượng	Hình ảnh - Ngôn ngữ	Qui nạp - Diễn dịch
-11	0	11	3	1
-9	0	51	14	4
-7	8	95	28	18
-5	27	115	69	34
-3	68	83	96	55
-1	102	48	79	75
1	91	18	85	77
3	73	10	37	78
5	48	3	16	60
7	12	1	7	22
9	6	1	2	11
11	1	0	0	1

Kết quả tính toán về giá trị trung bình (mean), sai lệch chuẩn (standard deviation) và khoảng tin tưởng (confidence interval) với $\alpha = 0.05$ cho ta được các kết quả sau:

	Nhóm - Cá nhân	Cụ thể - Trừu tượng	Hình ảnh - Ngôn ngữ	Qui nạp - Diễn dịch
Mean	0.4633	-4.6743	-1.6606	0.6697
SD	2.4470	2.9585	3.2403	2.9178
T test ($\alpha = 0.05$)	2.5287	3.0209	3.1057	3.0489
	0.4198	-4.2350	-1.5045	0.6068

Đồ thị phân bố như sau:



V. ĐÁNH GIÁ KẾT QUẢ

Từ bảng số liệu và đồ thị biểu diễn phân bố các thang đo cho thấy đặc điểm phong cách tư duy (học tập) của sinh viên Đại học

Sư phạm Kỹ thuật như sau:

- Có sự cân bằng tốt giữa tư duy hình ảnh và tư duy ngôn ngữ. Tuy nhiên, đồ thị về đặc điểm tư duy này có 2 mode và giá trị có hơi lệch về tư duy ngôn ngữ một chút. Điều này là tốt, vì đây là sinh viên đại học nên cần có tư duy ngôn ngữ tốt. Sự cân bằng này đảm bảo cho sinh viên tiếp thu tốt về công nghệ.

- Hơi có sự thiên lệch về tư duy cụ thể so với tư duy trừu tượng. Điều này được lý giải là do học theo chương trình công nghệ, có nội dung gắn với các hệ thống, thiết bị, kỹ thuật cụ thể và thời lượng thực hành khá nhiều nên tư duy có phần thiên lệch. Mức độ thiên lệch này chưa đáng lo ngại, nhưng trong giảng dạy, giảng viên cần lưu ý có thêm những bài tập rèn luyện kỹ năng tư duy trừu tượng cho học sinh (như tăng cường những bài tập định tính) cũng như chú ý sử dụng các chiến lược dạy học thích hợp như: làm việc theo dự án, thảo luận, giải quyết vấn đề hoặc là nghiên cứu trường hợp điển hình.

- Về phong cách tư duy, có sự cân bằng tương đối giữa qui nạp và diễn dịch, nhưng hơi thiên về tư duy diễn dịch nhiều hơn.

- Có sự cân bằng giữa xu hướng làm việc nhóm và làm việc cá nhân. Chỉ số này đạt ở mức tốt, nhưng đồ thị phân bố tần suất cho thấy giáo viên vẫn cần chú ý thêm về phương pháp dạy học để tạo ra những hoạt động nhóm phong phú trong học tập.

VI. KẾT LUẬN

ILS là một công cụ thích hợp và tin cậy để tìm hiểu, đánh giá nhanh phong cách học tập, tư duy của sinh viên. Những kết quả của công cụ này cho phép các giảng viên cũng như khoa, bộ môn theo dõi được sự thay đổi về đặc điểm tư duy của sinh viên để có những điều chỉnh kịp thời về chiến lược dạy học, phương pháp dạy học cũng như nội dung dạy học.

Bộ công cụ này được các tác giả cho phép sử dụng rộng rãi, chúng tôi đã dịch, hiệu chỉnh và cung cấp trên website của Viện Nghiên cứu Phát triển Giáo dục Chuyên nghiệp – Đại học Sư phạm Kỹ thuật Thành phố Hồ Chí Minh (www.ipe.edu.vn).